

**Satzung zur Erhebung von wiederkehrenden Beiträgen für den Ausbau von
Verkehrsanlagen (Ausbaubeitragssatzung wiederkehrende Beiträge)
der Ortsgemeinde Rimsberg vom 06. Oktober 2010**

Der Gemeinderat hat auf Grund des § 24 der Gemeindeordnung (GemO) und der §§ 2 Abs. 1, 7, 10 und 10a des Kommunalabgabengesetzes (KAG) folgende Satzung beschlossen:

**§ 1
Erhebung von Ausbaubeiträgen**

- (1) Die Gemeinde Rimsberg erhebt wiederkehrende Beiträge für die Herstellung und den Ausbau von Verkehrsanlagen nach den Bestimmungen des KAG und dieser Satzung.
- (2) Ausbaubeiträge werden für alle Maßnahmen an Verkehrsanlagen, die der Erneuerung, der Erweiterung, dem Umbau oder der Verbesserung dienen, erhoben.
1. "Erneuerung" ist die Wiederherstellung einer vorhandenen, ganz oder teilweise unbrauchbaren, abgenutzten oder schadhafte Anlage in einen dem regelmäßigen Verkehrsbedürfnis genügenden Zustand,
 2. "Erweiterung" ist jede flächenmäßige Vergrößerung einer fertiggestellten Anlage oder deren Ergänzung durch weitere Teile,
 3. "Umbau" ist jede nachhaltige technische Veränderung an der Verkehrsanlage,
 4. "Verbesserung" sind alle Maßnahmen zur Hebung der Funktion, der Änderung der Verkehrsbedeutung i.S. der Hervorhebung des Anliegervorteiles sowie der Beschaffenheit und Leistungsfähigkeit einer Anlage.
- (3) Die Bestimmungen dieser Satzung gelten auch für die Herstellung von Verkehrsanlagen, die nicht nach dem Baugesetzbuch (BauGB) beitragsfähig ist.
- (4) Die Bestimmungen dieser Satzung gelten nicht, soweit Kostenerstattungsbeträge nach §§ 135 a-c BauGB zu erheben sind.
- (5) Ausbaubeiträge nach dieser Satzung werden nicht erhoben, wenn die Kosten der Beitragserhebung außer Verhältnis zu dem zu erwartenden Beitragsaufkommen stehen.

**§ 2
Beitragsfähige Verkehrsanlagen**

- (1) Beitragsfähig ist der Aufwand für die öffentlichen Straßen, Wege und Plätze sowie selbstständige Parkflächen und Grünanlagen sowie für selbstständige Fuß- und Radwege.
- (2) Nicht beitragsfähig ist der Aufwand für Brückenbauwerke, Tunnels und Unterführungen mit den dazugehörigen Rampen, mit Ausnahme des Aufwands für Fahrbahndecke und Fußwegbelags.

**§ 3
Ermittlungsgebiete**

- (1) Sämtliche zum Anbau bestimmte Verkehrsanlagen des Gemeindegebietes bilden als einheitliche öffentliche Einrichtung das Ermittlungsgebiet (Abrechnungseinheit).
- (2) Der beitragsfähige Aufwand wird für die eine Abrechnungseinheit bildenden Verkehrsanlagen wird nach den jährlichen Investitionsaufwendungen in der Abrechnungseinheit nach Abs 1 ermittelt.

§ 4 Gegenstand der Beitragspflicht

Der Beitragspflicht unterliegen alle baulich, gewerblich, industriell oder in ähnlicher Weise nutzbaren Grundstücke, die die rechtliche und tatsächliche Möglichkeit einer Zufahrt oder eines Zugangs zu einer in der Abrechnungseinheit gelegenen Verkehrsanlage haben.

§ 5 Gemeindeanteil

Der Gemeindeanteil beträgt 35 %.

§ 6 Beitragsmaßstab

(1) Maßstab ist die Grundstücksfläche mit Zuschlägen für Vollgeschosse. Der Zuschlag je Vollgeschoss beträgt 10 v.H.; für die ersten zwei Vollgeschosse beträgt der Zuschlag einheitlich 20 v. H..

(2) Als Grundstücksfläche nach Abs. 1 gilt:

1. In beplanten Gebieten die überplante Grundstücksfläche. Ist das Grundstück nur teilweise überplant und ist der unbeplante Grundstücksteil dem Innenbereich nach § 34 BauGB zuzuordnen, gilt als Grundstücksfläche die Fläche des Buchgrundstücks; Nr. 2 ist ggf. entsprechend anzuwenden.
2. Hat der Bebauungsplan den Verfahrensstand des § 33 BauGB erreicht, ist dieser maßgebend. Nr. 1 Satz 2 gilt entsprechend. Liegen Grundstücke innerhalb eines im Zusammenhang bebauten Ortsteiles (§ 34 BauGB), sind zu berücksichtigen:
 - a) bei Grundstücken, die an eine Verkehrsanlage angrenzen, die Fläche von dieser bis zu einer Tiefe von 45 m.
 - b) bei Grundstücken, die nicht an eine Verkehrsanlage angrenzen, mit dieser aber durch einen eigenen Weg oder durch einen Zugang verbunden sind (Hinterliegergrundstück), die Fläche von der zu der Verkehrsanlage hin liegenden Grundstücksseite bis zu einer Tiefe von 45 m.
 - c) Grundstücksteile, die ausschließlich eine wegemäßige Verbindung darstellen, bleiben bei der Bestimmung der Grundstückstiefe nach a) und b) unberücksichtigt.
 - d) Sind die jenseits der nach a) und b) angeordneten Tiefenbegrenzungslinie liegenden Grundstücksteile aufgrund der Umgebungsbebauung baulich oder in ähnlicher Weise selbständig nutzbar (Hinterbebauung in zweiter Baureihe), wird die Fläche bis zu einer Tiefe von 90 m zugrunde gelegt.

Sind die hinteren Grundstücksteile nicht in diesem Sinne selbständig nutzbar und geht die tatsächliche bauliche, gewerbliche, industrielle oder ähnliche Nutzung der innerhalb der Tiefenbegrenzung liegenden Grundstücksteile über die tiefenmäßige Begrenzung nach a) und b) hinaus, so verschiebt sich die Tiefenbegrenzungslinie zur hinteren Grenze der tatsächlichen Nutzung.

Wird ein Grundstück jenseits der in Satz 1 angeordneten erhöhten Tiefenbegrenzungslinie tatsächlich baulich, gewerblich, industriell oder ähnlich genutzt, so verschiebt sich die Tiefenbegrenzungslinie zur hinteren Grenze der tatsächlichen Nutzung.

3. Bei Grundstücken, für die im Bebauungsplan die Nutzung als Sportplatz, Freibad, Festplatz, Campingplatz oder Friedhof festgesetzt ist, die Fläche des im Geltungsbereich des Bebauungsplanes liegenden Grundstückes oder Grundstücksteiles vervielfacht mit 0,5. Bei Grundstücken, die innerhalb eines im Zusammenhang bebauten Ortsteiles (§ 34 BauGB) tatsächlich so genutzt werden, die Fläche des Grundstücks – gegebenenfalls unter Berücksichtigung der nach Nr. 2 angeordneten Tiefenbegrenzung – vervielfacht mit 0,5.

(3) Für die Zahl der Vollgeschosse nach Abs 1 gilt:

1. Für beplante Grundstücke wird die im Bebauungsplan festgesetzte höchstzulässige Zahl der Vollgeschosse zugrundegelegt.
2. Bei Grundstücken, für die im Bebauungsplan nicht die Zahl der Vollgeschosse, sondern nur eine Baumassenzahl festgesetzt ist, gilt die durch 3,5 geteilte höchstzulässige Baumassenzahl. Ist eine Baumassenzahl nicht festgesetzt, dafür aber die Höhe der baulichen Anlagen in Form der Trauf- oder Firsthöhe, so gilt die durch 2,6 geteilte höchstzulässige Trauf- oder Firsthöhe. Sind beide Höhen festgesetzt, so gilt die höchstzulässige Traufhöhe. Soweit der Bebauungsplan keine Festsetzungen trifft, gilt als Traufhöhe der Schnittpunkt der Außenseite der Dachhaut mit der seitlichen Außenwand. Die Höhe ist in der Gebäudemitte zu messen.
3. Hat ein Bebauungsplan den Verfahrensstand des § 33 BauGB erreicht, gelten Nr. 1 und 2 entsprechend.
4. Soweit kein Bebauungsplan besteht, gilt
 - a) die Zahl der auf den Grundstücken der näheren Umgebung überwiegend vorhandenen Vollgeschosse; ist ein Grundstück bereits bebaut und ist die dabei tatsächlich verwirklichte Vollgeschossezahl höher als die in der näheren Umgebung, so ist die tatsächlich verwirklichte Vollgeschossezahl zugrunde zu legen.
 - b) bei Grundstücken, die mit einer Kirche bebaut sind, die Zahl von zwei Vollgeschossen. Dies gilt für Türme, die nicht Wohnzwecken, gewerblichen oder industriellen Zwecken oder einer freiberuflichen Nutzung dienen, entsprechend.
5. Ist nach den Nummern 1 – 4 eine Vollgeschossezahl nicht feststellbar, so ist die tatsächlich vorhandene Traufhöhe geteilt durch 2,6 anzusetzen.
6. Bei Grundstücken, für die im Bebauungsplan eine sonstige Nutzung festgesetzt ist oder die außerhalb von Bebauungsplangebieten tatsächlich so genutzt werden (z.B. Sport-, Fest- und Campingplätze, Freibäder, Friedhöfe), wird bei vorhandener Bebauung die tatsächliche Zahl der Vollgeschosse angesetzt, in jedem Fall mindestens jedoch ein Vollgeschoss.
7. Bei Grundstücken, auf denen nur Garagen oder Stellplätze errichtet werden dürfen, gilt die festgesetzte Zahl der Geschosse oder, soweit keine Festsetzung erfolgt ist, die tatsächliche Zahl der Garagen- oder Stellplatzgeschosse, mindestens jedoch ein Vollgeschoss.
8. Bei Grundstücken, die im Geltungsbereich von Satzungen nach § 34 Abs. 4 BauGB liegen, werden zur Ermittlung der Beitragsflächen die Vorschriften entsprechend angewandt, wie sie bestehen für
 - a) Grundstücke in Bebauungsplangebieten, wenn in der Satzung Bestimmungen über das zulässige Nutzungsmaß getroffen sind,
 - b) unbepflanzten Grundstücke, wenn die Satzung keine Bestimmungen über das zulässige Nutzungsmaß enthält.
9. Die Zahl der tatsächlich vorhandenen oder sich durch Umrechnung ergebenden Vollgeschosse gilt, wenn sie höher ist als die Zahl der Vollgeschosse nach den vorstehenden Regelungen.
10. Sind auf einem Grundstück mehrere Gebäude mit unterschiedlicher Zahl von Vollgeschossen zulässig oder vorhanden, gilt die bei der überwiegenden Baumasse vorhandene Zahl.

(4) Für Grundstücke in Kern-, Gewerbe- und Industriegebieten werden die Maßstabsdaten um 20 v.H. der Grundstücksfläche nach Absatz 2 erhöht. Dies gilt entsprechend für ausschließlich gewerblich, industriell oder in ähnlicher Weise genutzte Grundstücke in sonstigen Baugebieten.

Bei teilweise gewerblich, industriell oder in ähnlicher Weise genutzten Grundstücken (gemischt genutzte Grundstücke) in sonstigen Baugebieten erhöhen sich die Maßstabsdaten um 10 v.H..

(5) Abs. 4 gilt nicht für die Abrechnung selbstständiger Grünanlagen.

§ 7

Eckgrundstücke und durchlaufende Grundstücke

- (1) Für Grundstücke, die zur Abrechnungseinheit nach dieser Satzung Zufahrt oder Zugang nehmen können und zusätzlich durch eine Erschließungsanlage im Sinne des § 127 Abs. 2 Nr. 1 BauGB oder eine Verkehrsanlage erschlossen werden, für die Erschließungsbeiträge nach dem BauGB oder einmalige Ausbaubeiträge nach dem KAG erhoben wurden oder zu erheben sind und die voll in der Baulast der Gemeinde steht wird innerhalb des Befreiungszeitraums nach § 13 dieser Satzung die Grundstücksfläche bei der Ermittlung des Beitragsatzes und der Beitragsveranlagung mit 50 v.H. angesetzt.
- (2) Für Grundstücke, die zur Abrechnungseinheit nach dieser Satzung Zufahrt oder Zugang nehmen können und zusätzlich durch mehr als eine Erschließungsanlage im Sinne des § 127 Abs. 2 Nr. 1 BauGB oder Verkehrsanlagen erschlossen werden, für die Erschließungsbeiträge nach dem BauGB oder einmalige Ausbaubeiträge nach dem KAG erhoben wurden oder zu erheben sind und die voll in der Baulast der Gemeinde stehen, wird die Grundstücksfläche innerhalb des Befreiungszeitraums nach § 13 dieser Satzung bei der Ermittlung des Beitragssatzes und der Beitragsveranlagung durch die Zahl dieser Einheiten geteilt, soweit die Zahl der Abrechnungseinheiten und Erschließungsanlagen insgesamt zwei übersteigt.
- (3) Wird eine Tiefenbegrenzung nach § 6 Abs. 2 dieser Satzung zu zwei oder mehreren Verkehrsanlagen unterschiedlicher Abrechnungseinheiten angesetzt, gelten die Regelungen nach den Abs. 1 und 2 nur für die sich überschneidenden Grundstücksteile.

§ 8

Entstehung des Beitragsanspruches

Der Beitragsanspruch entsteht mit Ablauf des 31. Dezember für das abgelaufene Jahr.

§ 9

Vorausleistungen

- (1) Ab Beginn des Erhebungszeitraumes können von der Gemeinde Vorausleistungen auf wiederkehrende Beiträge erhoben werden.
- (2) Die Vorausleistungen werden nach der voraussichtlichen Beitragshöhe für das laufende Jahr bemessen.

§ 10

Ablösung des Ausbaubeitrages

Die Ablösung wiederkehrender Beiträge kann jederzeit für einen Zeitraum von bis zu 10 Jahren vereinbart werden. Der Ablösung wird unter Berücksichtigung der zu erwartenden Kostenentwicklung die abgezinsten voraussichtliche Beitragsschuld zugrunde gelegt.

§ 11

Beitragsschuldner

- (1) Beitragsschuldner ist, wer im Zeitpunkt der Bekanntgabe des Beitragsbescheides Eigentümer oder dinglich Nutzungsberechtigter des Grundstückes oder Gewerbetreibender auf dem Grundstück ist.
- (2) Mehrere Beitragsschuldner sind Gesamtschuldner.

§ 12

Veranlagung und Fälligkeit

- (1) Die wiederkehrenden Beiträge und die Vorausleistungen darauf werden durch schriftlichen Bescheid festgesetzt und einen Monat nach Bekanntgabe des Beitragsbescheides fällig.

(2) Der Beitragsbescheid enthält:

1. die Bezeichnung des Beitrages,
2. den Namen des Beitragsschuldners,
3. die Bezeichnung des Grundstückes,
4. den zu zahlenden Betrag,
5. die Berechnung des zu zahlenden Betrages unter Mitteilung der beitragsfähigen Kosten, des Gemeindeanteils und der Berechnungsgrundlagen nach dieser Satzung,
6. die Festsetzung des Fälligkeitstermins,
7. die Eröffnung, dass der Beitrag als öffentliche Last auf dem Grundstück ruht, und
8. eine Rechtsbehelfsbelehrung.

(3) Die Grundlagen für die Festsetzung wiederkehrender Beiträge können durch besonderen Bescheid (Feststellungsbescheid) festgestellt werden.

§ 13 Übergangsregelung

Gemäß § 10a Abs. 5 KAG wird abweichend von § 10a Abs. 1 Satz 2 KAG festgelegt, dass Grundstücke, die zu den im Folgenden aufgezählten Verkehrsanlagen Zufahrt oder Zugang nehmen können, vorbehaltlich § 7 Absätze 1 und 2 dieser Satzung, erstmals in den genannten Jahren bei der Ermittlung des wiederkehrenden Beitrags berücksichtigt und beitragspflichtig werden:

Verkehrsanlagen „Hinter dem Backofen“ und „Zu den Wolfsgärten“, sofern die Grundstücke innerhalb des Geltungsbereiches des Bebauungsplanes „Hinter dem Backofen“ liegen entsprechend dem beigefügten Lageplan der Teil dieser Satzung ist

2018

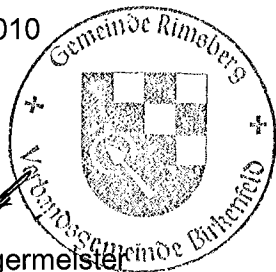
§ 14 In-Kraft-Treten

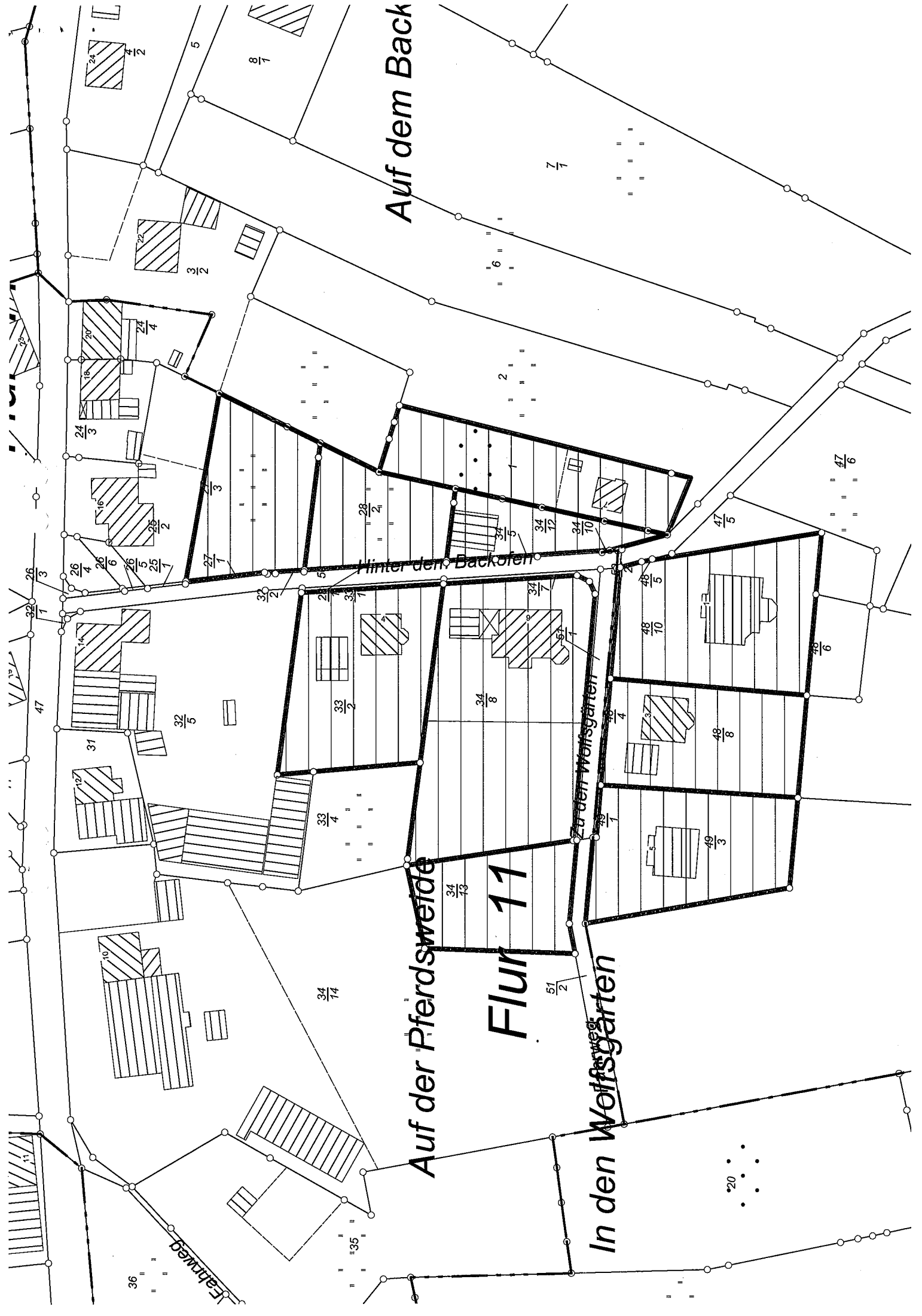
(1) Diese Satzung tritt rückwirkend zum 01. Januar 2009 in Kraft.

Rimsberg, 06. Oktober 2010

Ortsgemeinde Rimsberg


Werner Schmitt, Ortsbürgermeister





Auf dem Back

Hinter den Backöfen

Auf der Pferdswelde

Flur 11

In den Wolfsgärten

Lehrweg

*20